

Kom godt igang med' Inventar registrering' (InventoryDB) programmet fra PetriSoft

(Med strekkodesupport)

Introduktion.....	1
Inventar registrering.....	2
Værktøjsudleje	3
Service database til reparationer af udstyr	3
Import og opdatering af database.....	4
Opsætning og udskrivning strekkoder for grupper (f.eks Personer eller lokaler).....	5
Udskriv liste med strekkode labels for alle poster	7
Indskanning af lokale, inventar poster	9
Indskanning af materiale forbrug – opret poster med forbrug.....	11
Trin for trin vejledning i oprettelse af dit eget InventoryDB register:.....	13
Hints og genvejstaster:	17

Introduktion

InventoryDB er et **inventar** program (også kaldet **asset management system**) til Windows (XP, Vista, Windows7), der kan anvendes til registrering af diverse inventar (f.eks. møbler, div. udstyr, hw, software, værktøj mm) samt evt. registrering af materiale forbrug.



Det er let at lave et komplet register over inventar eller div. udstyr og dermed give mulighed for at udskrive strekkoder på strekkode printer samt tilslutte en scanner til læsning af strekkoder samt muligheder for diverse søgninger, rapporter, lister mm.

Programmet supporterer også indlæsning af strekkoder via strekkodeskannere samt udskrift af strekkoder på kvalitets labels (der kan laves efter kunde specifikke mål) på strekkode printere.

PetriSoft har udviklet inventar-registrerings programmet i et tæt samarbejde med det danske firma **Norris Print-Tech A/S**, der er ekspert inden for etikketer og strekkoder.

InventoryDB er udgivet på både **dansk og engelsk**.

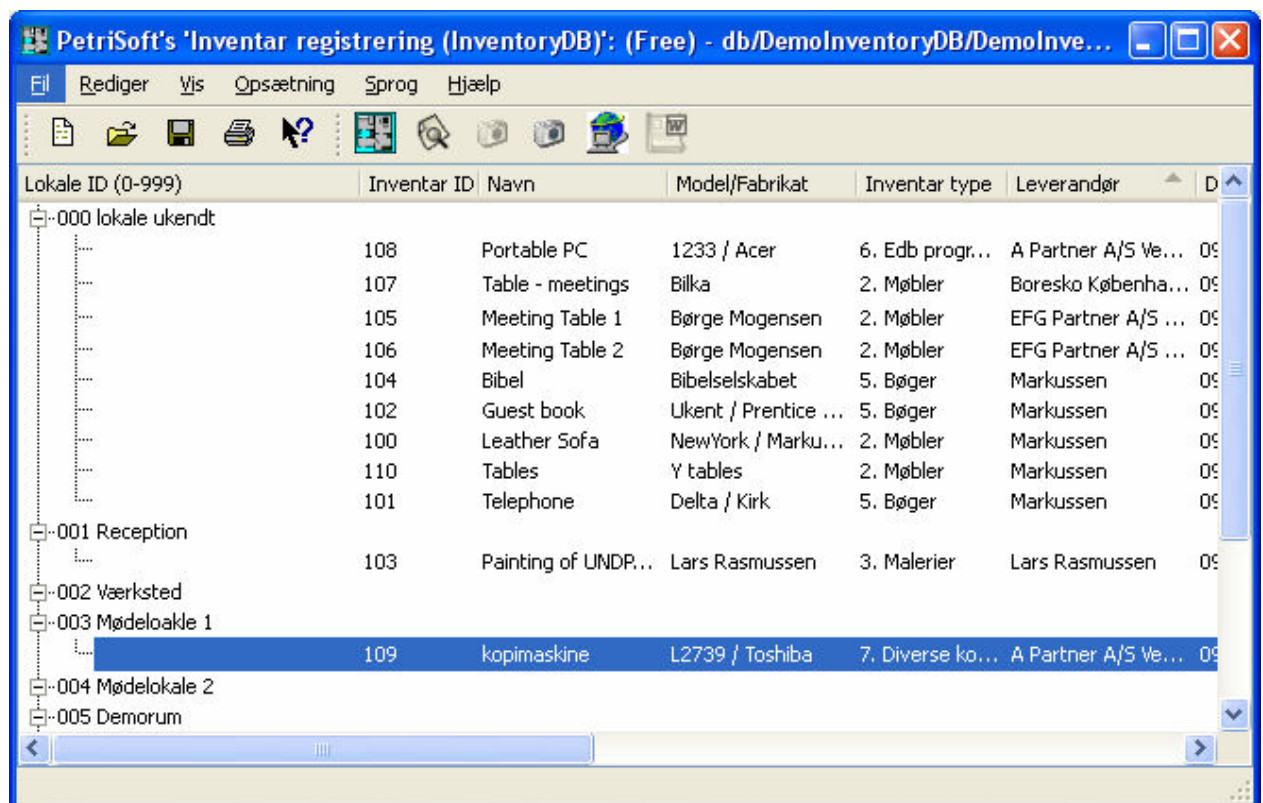
Inventar programmet kan med fordel anvendes i forbindelse med alle former for registrering af maskiner, udstyr, materialer og inventar samt senest også materiale forbrug i diverse projekter.

Det muligt at oprette og vedligeholde mange forskellige typer af data. F.eks kan man bruge programmet til at registrere inventar (LokaleId, InventarId) anvende det til registrering af div udleje af udstyr eller værktøj (PersonId, UdstyrId).

Det er desuden muligt at håndtere et større antal inventar med samme stregkode (f.eks. stole) og dermed kunne flytte enheder rundt på en gang (altså en form for lager styring). Men man kan alternativ sætte programmet op og vælge at hvert inventar (eller udstyr) registreres med en unik kode/nummer (dvs man kan spore et enkelt inventar via sin unikke stregkode).

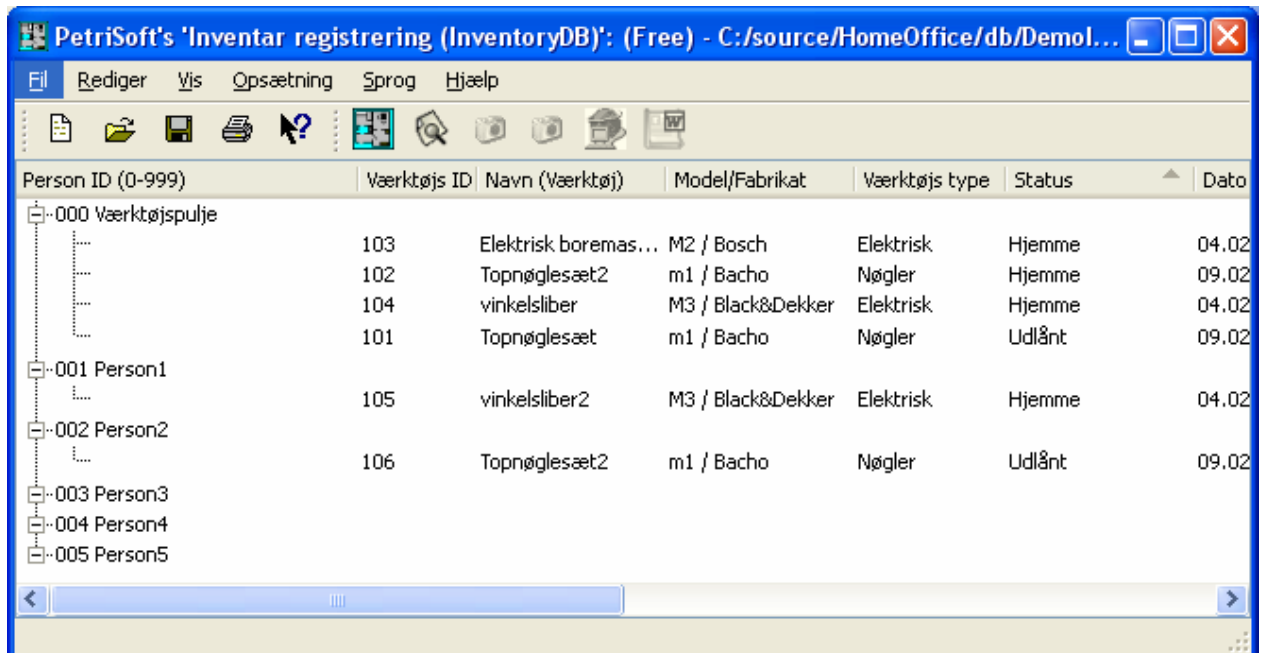
Programmet har med andre ord utallige anvendelses muligheder og kan bl.a. anvendes til registreringsopgaver til følgende opgaver:

Inventar registrering



Lokale ID (0-999)	Inventar ID	Navn	Model/Fabrikat	Inventar type	Leverandør	D
000 lokale ukendt	108	Portable PC	1233 / Acer	6. Edb progr...	A Partner A/S Ve...	09
	107	Table - meetings	Bilka	2. Møbler	Boresko Københa...	09
	105	Meeting Table 1	Børge Mogensen	2. Møbler	EFG Partner A/S ...	09
	106	Meeting Table 2	Børge Mogensen	2. Møbler	EFG Partner A/S ...	09
	104	Bibel	Bibelselskabet	5. Bøger	Markussen	09
	102	Guest book	Ukent / Prentice ...	5. Bøger	Markussen	09
	100	Leather Sofa	NewYork / Marku...	2. Møbler	Markussen	09
	110	Tables	Y tables	2. Møbler	Markussen	09
	101	Telephone	Delta / Kirk	5. Bøger	Markussen	09
001 Reception	103	Painting of UNDP...	Lars Rasmussen	3. Malerier	Lars Rasmussen	09
002 Værksted						
003 Mødelokale 1	109	kopimaskine	L2739 / Toshiba	7. Diverse ko...	A Partner A/S Ve...	09
004 Mødelokale 2						
005 Demorum						

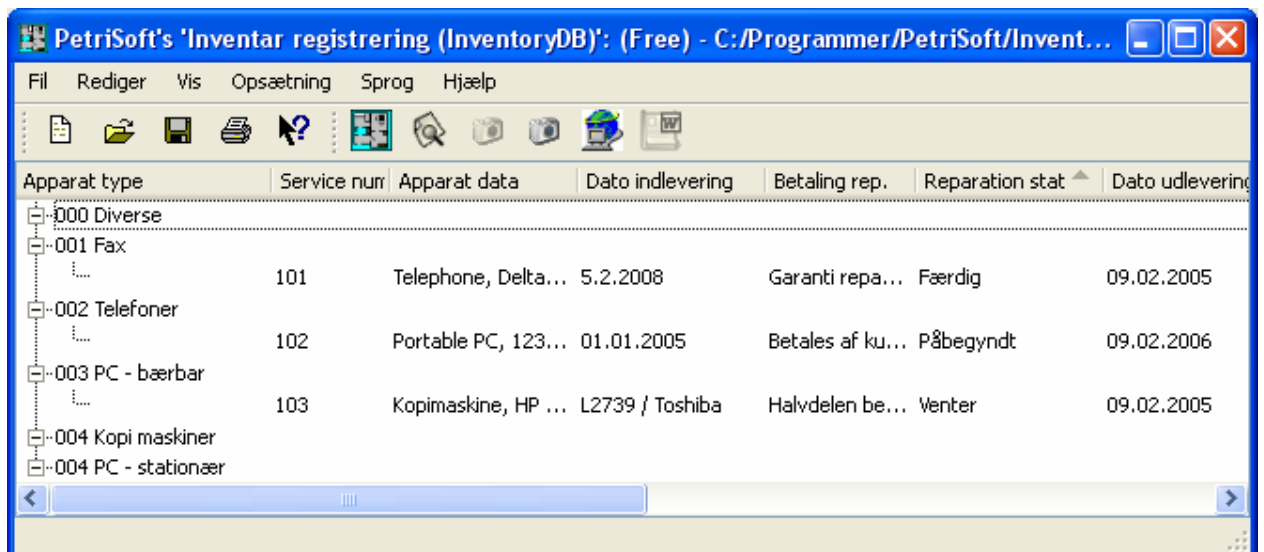
Værktøjsudleje



PetriSoft's 'Inventar registrering (InventoryDB)': (Free) - C:/source/HomeOffice/db/Demol...

Person ID (0-999)	Værktøjs ID	Navn (Værktøj)	Model/Fabrikat	Værktøjs type	Status	Dato
000 Værktøjspulje	103	Elektrisk boremas...	M2 / Bosch	Elektrisk	Hjemme	04.02
	102	Topnøglesæt2	m1 / Bacho	Nøgler	Hjemme	09.02
	104	vinkelsliber	M3 / Black&Dekker	Elektrisk	Hjemme	04.02
	101	Topnøglesæt	m1 / Bacho	Nøgler	Udlånt	09.02
001 Person1	105	vinkelsliber2	M3 / Black&Dekker	Elektrisk	Hjemme	04.02
002 Person2	106	Topnøglesæt2	m1 / Bacho	Nøgler	Udlånt	09.02
003 Person3						
004 Person4						
005 Person5						

Service database til reparationer af udstyr



PetriSoft's 'Inventar registrering (InventoryDB)': (Free) - C:/Programmer/PetriSoft/Invent...

Apparat type	Service numr	Apparat data	Dato indlevering	Betaling rep.	Reparation stat	Dato udlevering
000 Diverse						
001 Fax	101	Telephone, Delta...	5.2.2008	Garanti repa...	Færdig	09.02.2005
002 Telefoner	102	Portable PC, 123...	01.01.2005	Betales af ku...	Påbegyndt	09.02.2006
003 PC - bærbar	103	Kopimaskine, HP ...	L2739 / Toshiba	Halvdelen be...	Venter	09.02.2005
004 Kopi maskiner						
004 PC - stationær						

Alt Inventar kan påklistres en **stregkode** etiket, der unikt identificerer det. Flyttes et inventar/udstyr f.eks. til andre lokaler, kan man let spore, hvor det er, idet man via en håndbåren **stregkode skanner** (vi anvender f.eks. **håndterminalen: [Symbol MC1000](#) fra [Norris Print-Tech A/S](#)**) kan indskanne hvor det er – eller hvem der har det.



Import og opdatering af database

Man kan f.eks indlæse **lokaleId**, **inventarId** og **antal** for alt inventar og derved opdatere sin inventar database i InventoryDB. Der er desuden mulighed for at flytte inventar mellem forskellige lokaler. Der understøttes flere formater via kunde tilpassede menuer på håndterminal skanneren:

Import/Export inventar/udstyr: format: I, LokationsId, InventarId, antal

Indlever inventar fra : '+' på antal: InventoryDB adderer "antal" på InventarId posten, der er under gruppen identificeret med LokationsId

Udlever inventar: '-' på antal: InventoryDB fratrækker "antal" på InventarId posten, der er under gruppen identificeret med LokationsId

Nb: Opdatering vil fejle, hvis posten med LokationsId og InventarId ikke allerede findes i databasen.

Tip: Prøv det selv: Indlæs eksempel databasen 'DemoInventoryDBMedAntal' og importer/indlæs filen:

C:\Programmer\PetriSoft\InventoryDB\db\DemoInventoryDBMedAntal'

\LocationIdInventoryIdCountUpdate.txt

Via menu: Fil, Importer data fil (fra scanner).

Flyt inventar/udstyr m antal: format: F, LokationsId1, LokationsId2, InventarId, antal

InventoryDB flytter "antal" af InventarId posten fra LokationsId1 til LokationsId2

Opdatering vil fejle, hvis LokationsId1 eller LokationsId2 ikke findes i databasen. Opdatering fejler også, hvis posten med InventarId ikke findes under LokationsId1 i databasen.

Hvis der ikke findes en post med InventarId under LokationsId2 i forvejen, oprettes der en ny post under location2 gruppen.

Tip: Prøv det selv: Indlæs eksempel databasen 'DemoInventoryDBMedAntal' og importer/indlæs filen:

C:\Programmer\PetriSoft\InventoryDB\db\DemoInventoryDBMedAntal' \

MoveldInventoryIdFromLoc1ToLoc2.txt

Via menu: Fil, Importer data fil (fra scanner).

Flyt inventar/udstyr uden antal (antal = 1):

Hvis du har valgt at inventar/udstyr altid har unikke koder (så du altid kan spore det) har du ikke brug for at kunne indtaste et antal på din skanner, idet antal altid = 1.

format: S, LokationsId, InventarId

InventoryDB flytter InventarId posten til LokationsId.

Opdatering vil fejle, hvis LokationsId ikke findes i databasen. Opdatering fejler også, hvis der ikke findes en post med InventarId ikke findes i databasen.

Tip: Prøv det selv: Indlæs eksempel databasen 'DemoInventoryDB' og importer/indlæs filen:
C:\Programmer\PetriSoft\InventoryDB\db\DemoInventoryDB\Location.update.txt
Via menu: Fil, Importer data fil (fra scanner).
Alle items i databasen flyttes nu (automatisk) til nye lokationer.

Stregkoder for både lokaler samt inventar kan udskrives direkte til en **stregkode printer** -
f.eks [Zebra TLP2844-Z](#)



Programmet findes i 2 forskellige versioner:

- 1) PetriSoft's **InventoryDB Free** er gratis demo software. De fleste funktioner kan afprøves og du kan gemme op til 25 poster. En prøve version af InventoryDB kan hentes [her](#).
- 2) PetriSoft's **InventoryDB Pro** er for den professionelle bruger. Her kan der oprettes et ubegrænset antal poster, grupper, lokaler samt leverandører mm. I denne version er XML output supporteret, stregkode scanner interface samt stregkode printer interface.

Kontakt venlist PetriSoft (kun SW) eller [Norris Print-Tech A/S](#) (www.npt.dk) for at få et tilbud på både SW og HW (printer, scanner samt SW licens)

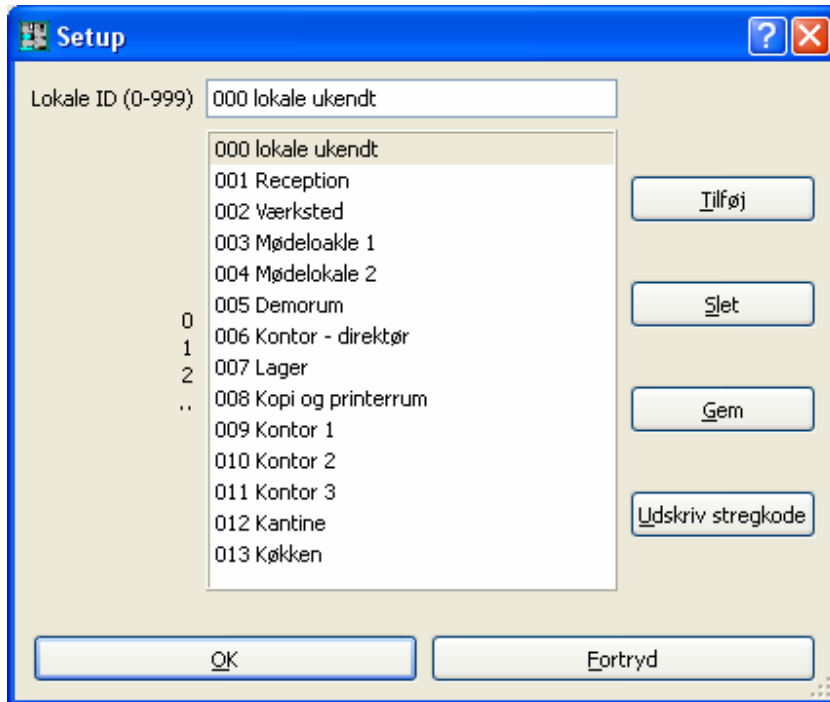
Tip: Alle felter kan omdøbes efter behov og du kan søge på alle tekst felter.

Opsætning og udskrivning stregkoder for grupper (f.eks Personer eller lokaler)

Inventar registrering:

For placering af inventar kunne man sikkert godt ønske, at man kan definere grupper med Lokaler hvor inventar er placeret:

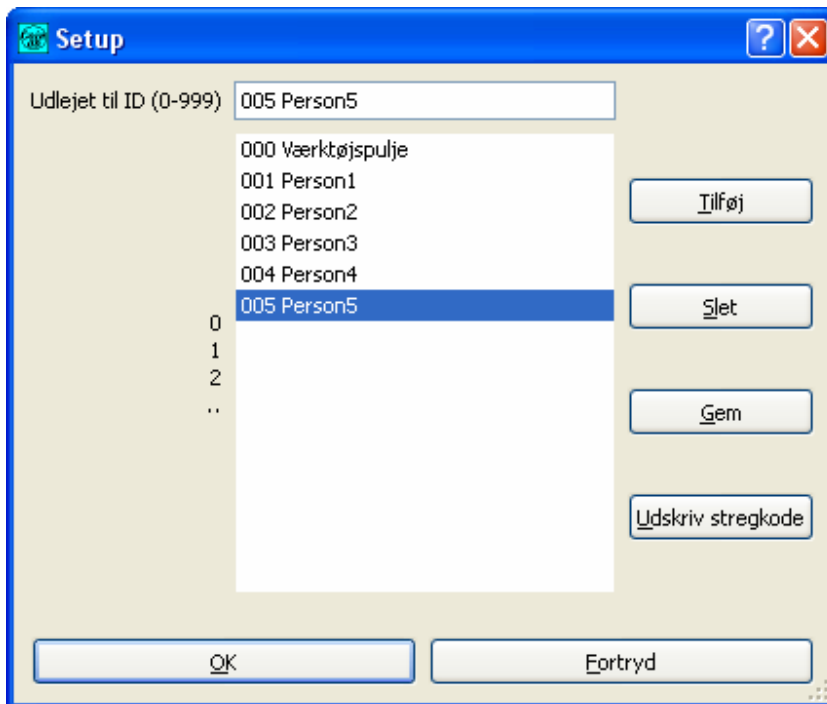
For et lokale kan man indtaste et Lokale ID (000-999) med navn via menu: Opsætning, Lokale ID.



Værktøjsudleje:

For udleje af værktøj ønsker man at definere grupper med Personer, der har lejet værktøj eller et lager (værktøjspulje) hvor udstyret udlejes fra:

For Person kan man indtaste et Person ID (000-999) og navn via menu: Opsætning, Person.



Husk at nummere dine ”grupper” fra 000, 001 og så fremdeles, idet grupperne vil blive nummeret på denne måde af ’Udskriv stregkode’ funktionen.

For hver gruppe label du ønsker at udskrive en stregkode label til: Vælg: **’Udskriv stregkode’** og der vil laves en label på stregkode printer. Der gemmes desuden data i filen:
C:\Programmer\PetriSoft\InventoryDB\Work\BarcodeFile.txt.

Udskriv liste med stregkode labels for alle poster

Tilslut Zebra stregkode printer (f.eks. [Zebra TLP2844-Z](#)) til printer port eller usb port:



Vælg gruppe (f.eks. værktøjspulje) og alt værktøj (dvs 3 poster 102- 103) i denne gruppe vil få udskrevet en label på din tilsluttede stregkode printer

Person ID (0-999)	Værktøjs ID	Navn (Værktøj)	Model/Fabrikat	Værktøjs type	Status	Dato
000 Værktøjspulje						
	103	Elektrisk boremas...	M2 / Bosch	Elektrisk	Hjemme	04.02.2009
	102	Topnøglesæt2	m1 / Bacho	Nøgler	Hjemme	09.02.2008
	104	vinkelsliber	M3 / Black&Dekker	Elektrisk	Hjemme	04.02.2009
	105	vinkelsliber2	M3 / Black&Dekker	Elektrisk	Hjemme	04.02.2009
	101	Topnøglesæt	m1 / Bacho	Nøgler	Udlånt	09.02.2008
	106	Topnøglesæt2	m1 / Bacho	Nøgler	Udlånt	09.02.2008
001 Person1						
002 Person2						
003 Person3						
004 Person4						
005 Person5						

Via menu: **Fil, Udskriv strekkoder**

Navn på strekkode printer kan defineres i filen:

C:\Programmer\PetriSoft\InventoryDB\Setup\PrinterDevice.txt

F.eks: '[\\MinPC\ZebraLab](#)'

Label printeren placeres typisk på en USB port og sættes op som en standard tekst printer under 'Indstillinger, Printere og faxenheder' efter den er tilsluttet.

Der laves en "temporær" fil med strekkode data i

C:\Programmer\PetriSoft\InventoryDB\Work\BarcodeFile.txt

Label får ID 000101 - 000106 i eksemplet ovenfor.

Eller vælg en enkelt post du vil udskrive strekkode for:

PetriSoft's 'Inventar registrering (InventoryDB)': (Free) - C:/source/HomeOffice/db/Demol...

Fil Rediger Vis Opsætning Sprog Hjælp

Person ID (0-999)	Værktøjs ID	Navn (Værktøj)	Model/Fabrikat	Værktøjs type	Status	Dato
000 Værktøjspulje						
	103	Elektrisk boremas...	M2 / Bosch	Elektrisk	Hjemme	04.02.2009
	102	Topnøglesæt2	m1 / Bacho	Nøgler	Hjemme	09.02.2008
	104	vinkelsliber	M3 / Black&Dekker	Elektrisk	Hjemme	04.02.2009
	105	vinkelsliber2	M3 / Black&Dekker	Elektrisk	Hjemme	04.02.2009
	101	Topnøglesæt	m1 / Bacho	Nøgler	Udlånt	09.02.2008
	106	Topnøglesæt2	m1 / Bacho	Nøgler	Udlånt	09.02.2008
001 Person1						
002 Person2						
003 Person3						
004 Person4						
005 Person5						

Der laves en ”temporær” fil med strgkode data i
C:\Programmer\PetriSoft\InventoryDB\Work\BarcodeFile.txt

Altså bare en enkelt label med nummer 000106 på strekcode label.

Indskanning af lokale, inventar poster

Hvis din database anvendes til inventar registrering er du interesseret i at indskanne Lokale ID, InventarID og så opdatere databasen us fra denne fil. For en udleje database kunne det i stedet være PersonID, VærktøjsID.

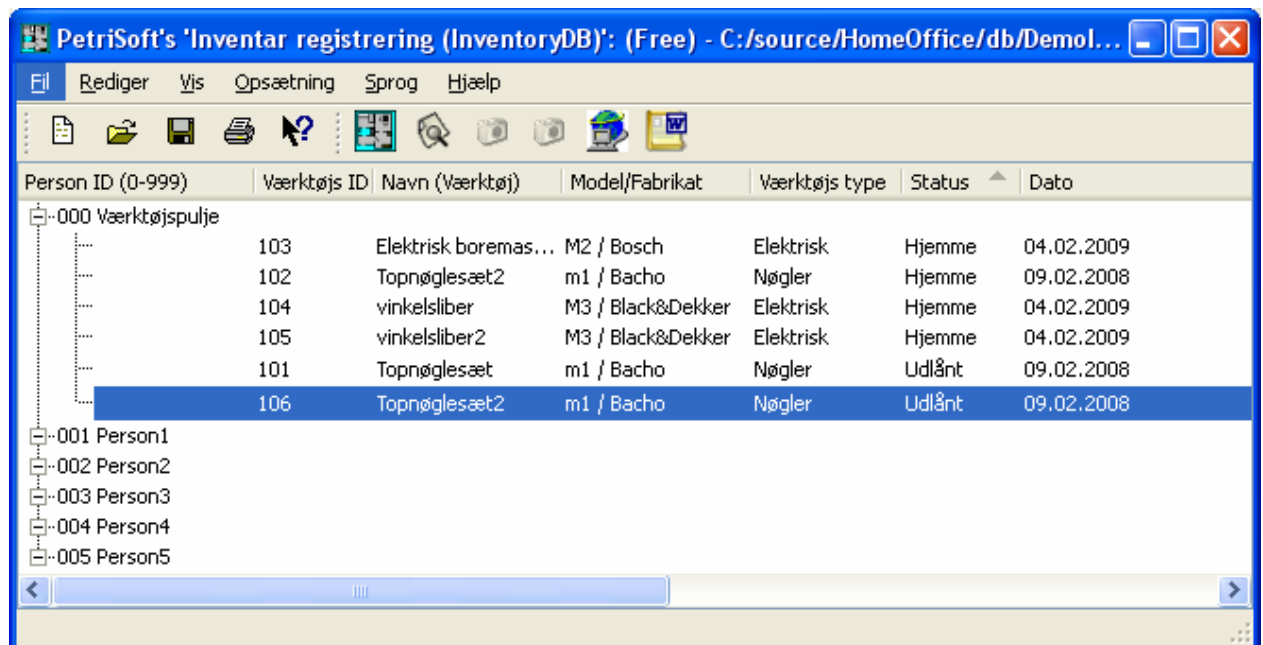
Tilslut skanner (f.eks [Symbol MC1000](#)) via USB port:



Indskan dine data til filen med f.eks. navnet 'Location.update.txt'. Den skal bruges når der senere skal opdateres i databasen: f.eks. LokaleID, inventarID

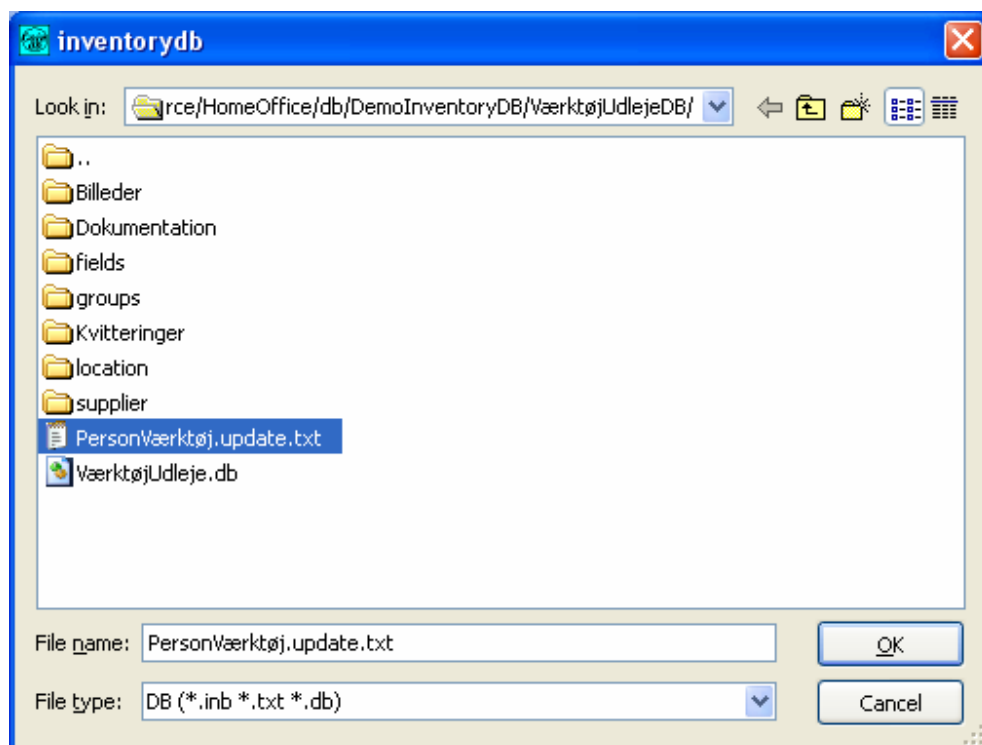
Vælg menu: **Fil, Importer data fra fil (fra scanner)**

For Værktøjsudleje kunne det se sådan ud inden du opdaterer:



Person ID (0-999)	Værktøjs ID	Navn (Værktøj)	Model/Fabrikat	Værktøjs type	Status	Dato
000 Værktøjspulje	103	Elektrisk boremas...	M2 / Bosch	Elektrisk	Hjemme	04.02.2009
	102	Topnøglesæt2	m1 / Bacho	Nøgler	Hjemme	09.02.2008
	104	vinkelsliber	M3 / Black&Dekker	Elektrisk	Hjemme	04.02.2009
	105	vinkelsliber2	M3 / Black&Dekker	Elektrisk	Hjemme	04.02.2009
	101	Topnøglesæt	m1 / Bacho	Nøgler	Udlånt	09.02.2008
	106	Topnøglesæt2	m1 / Bacho	Nøgler	Udlånt	09.02.2008
001 Person1						
002 Person2						
003 Person3						
004 Person4						
005 Person5						

Vælg f.eks. filen: **PersonVærktøj.update.txt**



Resultat: Værktøj placeres under den person der har lånt det (i følge scanner filen PersonVærktøj.update.txt):

PetriSoft 'Inventar registrering (InventoryDB)': (Free) - C:/source/HomeOffice/db/Demol...

File Rediger Vis Opsætning Sprog Hjælp

Person ID (0-999) Værktøjs ID Navn (Værktøj) Model/Fabrikat Værktøjs type Status Dato

-000 Værktøjspulje	105	vinkelsliber2	M3 / Black&Dekker	Elektrisk	Hjemme	04.02.2009
	106	Topnøglesæt2	m1 / Bacho	Nøgler	Udlånt	09.02.2008
-001 Person1						
	102	Topnøglesæt2	m1 / Bacho	Nøgler	Hjemme	09.02.2008
-002 Person2						
	103	Elektrisk boremas...	M2 / Bosch	Elektrisk	Hjemme	04.02.2009
-003 Person3						
	101	Topnøglesæt	m1 / Bacho	Nøgler	Udlånt	09.02.2008
-004 Person4						
	104	vinkelsliber	M3 / Black&Dekker	Elektrisk	Hjemme	04.02.2009
-005 Person5						

Indskanning af materiale forbrug – opret poster med forbrug

Programmet kan desuden anvendes til at holde styr på en persons materiale forbrug eller et projekts materiale forbrug. Ideen er at man kan oprette poster med materile – F.eks. søm til sømpsitol som vist nedenfor:

PetriSoft's 'Inventar registrering (InventoryDB)': (Pro) - H:/InventoryDB/db/VærkøjsUdlejeMedMateriale/VærkøjsUdlejeMed...

Fil Rediger Vis Opsætning Sprog Hjælp

Person ID (0-999) Navn (Værktøj) Model/Fabrikat Værktøjs ID Antal Købspris Værdi Billede Dato Værktøjs t Udleje tekst

000 Værktøjspulje

	Batteri til elektrisk boremaskine X	M2 / Bosch	107	1	999.00	999.00		04.02.2009	Sømpistol	
	Elektrisk boremaskine X	M2 / Bosch	103	1	999.00	999.00		04.02.2009	Sømpistol	
	Søm til søm pistol	POWER CRAFT	109	25	2500.00	100.00		12.03.2009	Søm (pa... rest 20	
	Topnøglesæt	m1 / Bacho	101	1	599.00	799.00		09.02.2008	Nøgler Kommer hjem om 2 uger	
	Topnøglesæt2	m1 / Bacho	106	1	599.00	799.00		09.02.2008	Nøgler Kommer hjem om 2 uger	
	Topnøglesæt2	m1 / Bacho	102	1	699.00	799.00		09.02.2008	Nøgler	
	vinkelsliber	M3 / Black&Dekker	104	1	1299.00	1500.00		04.02.2009	Sømpistol	
	vinkelsliber2	M3 / Black&Dekker	105	1	1299.00	1500.00		04.02.2009	Sømpistol	

001 Person1

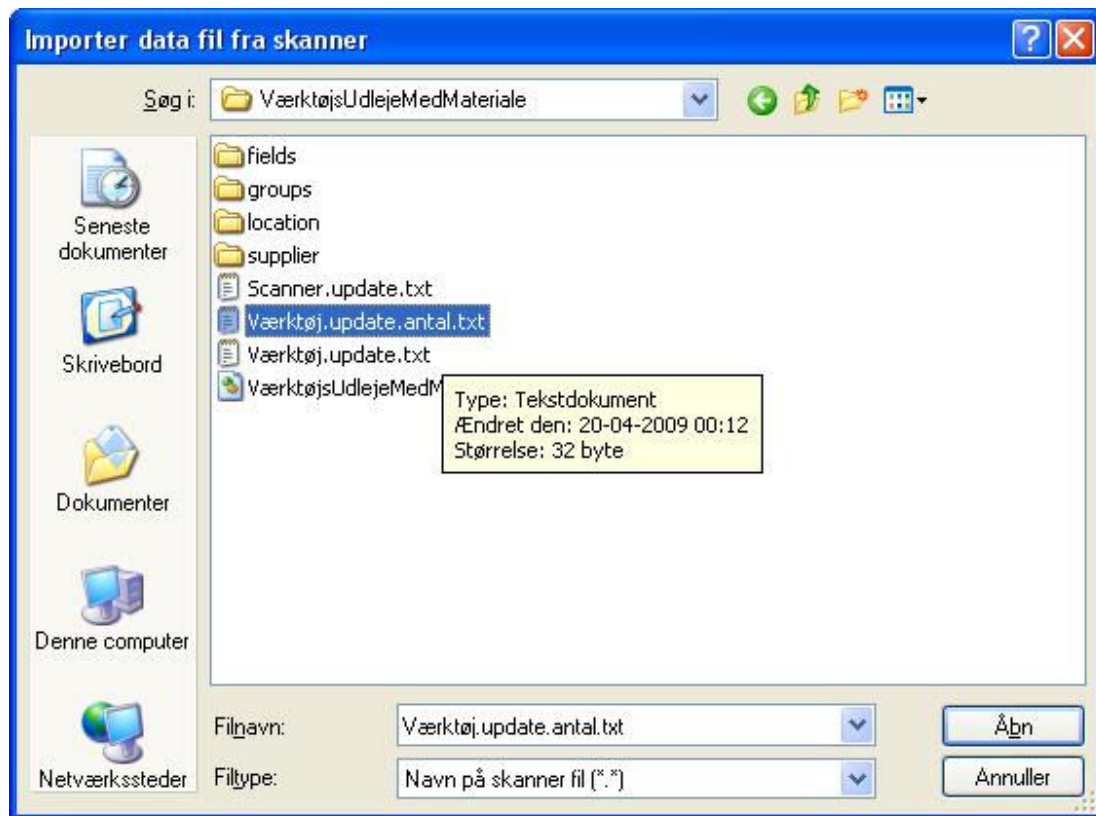
002 Person2

003 Person3

004 Person4

005 Projekt1

Når en medarbejder tager et antal pakker med søm skanner han først sin egen stregkode, derefter strekoden for søm og indtaster så på skanneren, hvor mange pakker han har taget. Dette læses fra skanner over på PC'en i en fil – f.eks til filen ”Værktøj.update.antal.txt”. Denne fil kan så indlæses til InventoryDB fra menuen: **Fil, Importer data fra fil (fra scanner)**



Hvis han har taget 3 pakker og senere 7 pakker søm, er resultatet, at der oprettes to nye poster under Person4 (004). Antal opdateres til antal fra fil (3/7) og aktuelle dato sættes. Ligeledes vil ID på poster være 110, 111 (dvs der oprettes nye ID på de nye poster med materiale). Ideen er at man på denne måde kan holde styr på materiale forbrug for en person eller et projekt.

PetriSoft's 'Inventar registrering (InventoryDB)': (Pro) - H:/InventoryDB/db/VærktøjsUdlejeMedMaterialer/VærktøjsUdlejeMed...

File Rediger Vis Opsætning Sprog Hjælp

Person ID (0-999)	Navn (Værktøj)	Model/Fabrikat	Værktøjs ID	Antal	Købspris	Værdi	Billed Dato	Værktøjs t	Udleje tekst
-000 Værktøjsspulje	Batteri til elektrisk boremaskine X	M2 / Bosch	107	1	999.00	999.00	04.02.2009	Sømpistol	
	Elektrisk boremaskine X	M2 / Bosch	103	1	999.00	999.00	04.02.2009	Sømpistol	
	Søm til søm pistol	POWER CRAFT	109	25	2500.00	100.00	12.03.2009	Søm (pa...	rest 20
	Topnøglesæt	m1 / Bacho	101	1	599.00	799.00	09.02.2008	Nøgler	Kommer hjem om 2 uger
	Topnøglesæt2	m1 / Bacho	106	1	599.00	799.00	09.02.2008	Nøgler	Kommer hjem om 2 uger
	Topnøglesæt2	m1 / Bacho	102	1	699.00	799.00	09.02.2008	Nøgler	
	vinkelsliber	M3 / Black&Dekker	104	1	1299.00	1500.00	04.02.2009	Sømpistol	
	vinkelsliber2	M3 / Black&Dekker	105	1	1299.00	1500.00	04.02.2009	Sømpistol	
-001 Person1									
-002 Person2									
-003 Person3									
-004 Person4									
	Søm til søm pistol	POWER CRAFT	110	3	300.00	100.00	27.04.2009	Søm (pa...	rest 20
	Søm til søm pistol	POWER CRAFT	111	7	700.00	100.00	27.04.2009	Søm (pa...	rest 20
-005 Projekt1									

Trin for trin vejledning i oprettelse af dit eget InventoryDB register:

1. Installer InventoryDB programmet ved at (dobbel) klikke på den fil InventoryDB.exe i Windows Stifinder (stifinder skal åbne den mappe hvor du har gemt InventoryDB.exe) eller vælg Kør (eng: run) i Start menuen og indtast "InventoryDB.exe" - NB: kun nødvendig hvis man ikke har en officiel CD fra PetriSoft som selv starter installationen.
Tip: følg evt. detaljeret anvisning for installation her:
<http://www.petrisoft.dk/Download/DownloadAndInstallPetriSoftProgram.htm>
2. Når du har installeret InventoryDB starter du programmet fra Windows: Vælg **Start, Programmer, PetriSoft, InventoryDB** (eller klik på ikonen på dit skrivebord/desktop)
3. Efter programmet er startet, indtaster du **bruger id** og **licens** (hvis du har købt en licens og vil registrere det) i via menu: **Rediger, Registrer program**. Bruger id, licens skal gerne fremgå af mail eller dokument vedlagt CD ROM sendt fra PetriSoft.

Registrer program

Bruger id: 1304621389 Licens:

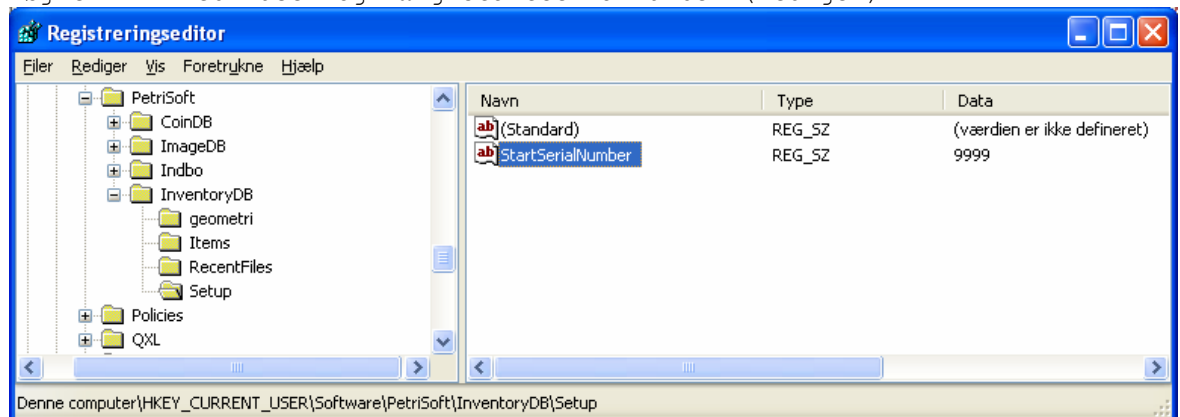
Hjælp OK Fortryd

4. Nu er programmet klar til, at du kan lave en ny database. Programmet viser til at begynde med et eksempel på en eksempel database med inventar. Denne kan du naturligvis øve dig på, for at lære programmet at kende med dine egne data.
Vigtigt: Hvis du installerer InventoryDB igen vil denne demo database blive overskrevet. Derfor anbefales det altid at du laver en ny database som beskrevet nedenfor.
5. Genstart programmet (**Fil, Exit**, og herefter **Start menu, Programmer, PetriSoft, InventoryDB**)

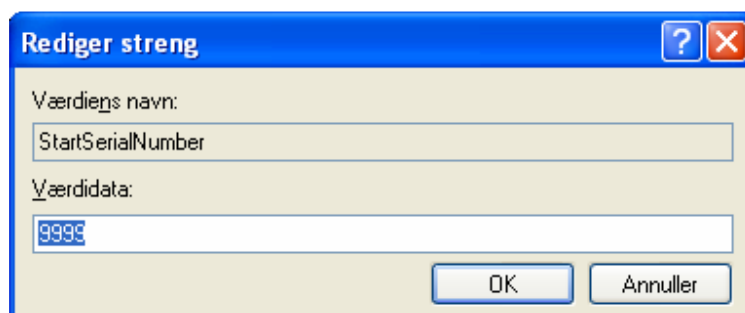
Tip: genstart er kun nødvendig, hvis du har indtastet en licens.

6. **Option:** Dette afsnit er **kun for eksperter**, der ønsker en anden nummerserie end standard der starter fra 0. Inden du laver et nyt register, kan du definere din egen start på nummerserie ved lave en opsætning i Windows registrerings editor: Åben 'Start', 'Kør*' og tast 'regedit'.

Åben nu DenneComputer\HKEY_CURRENT_USER\Software\Setup\
Højre klik med musen og vælg StartSerialNumber (Rediger)



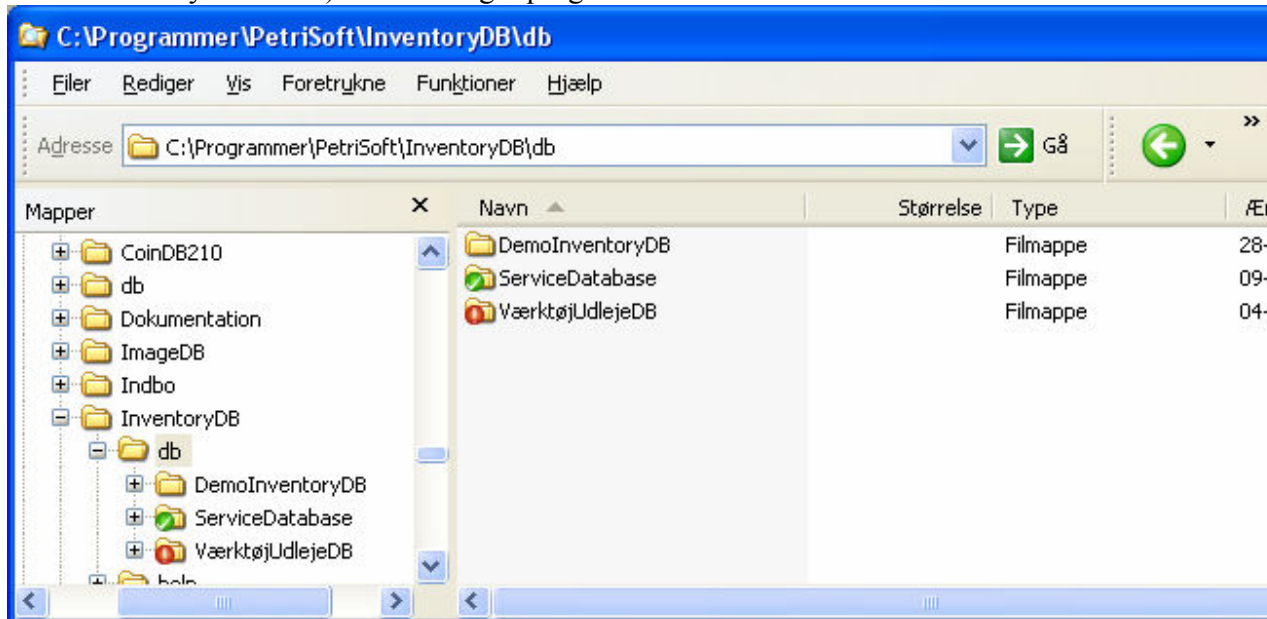
Indtast nu startværdien (heltal) for den nummerserie du vil benytte til inventar_id på det inventar du vil registrere.




Programmet vil nu automatisk indsætte max inventar id + 1, når du opretter et nyt inventar. Har du valgt 9999 som oven for, vil det første inventar du opretter få id 10000. Dette inventar_id er unik for hver eneste inventar du opretter og kan skives ud på en stregkode printer fra f.eks. NorrisPrint.

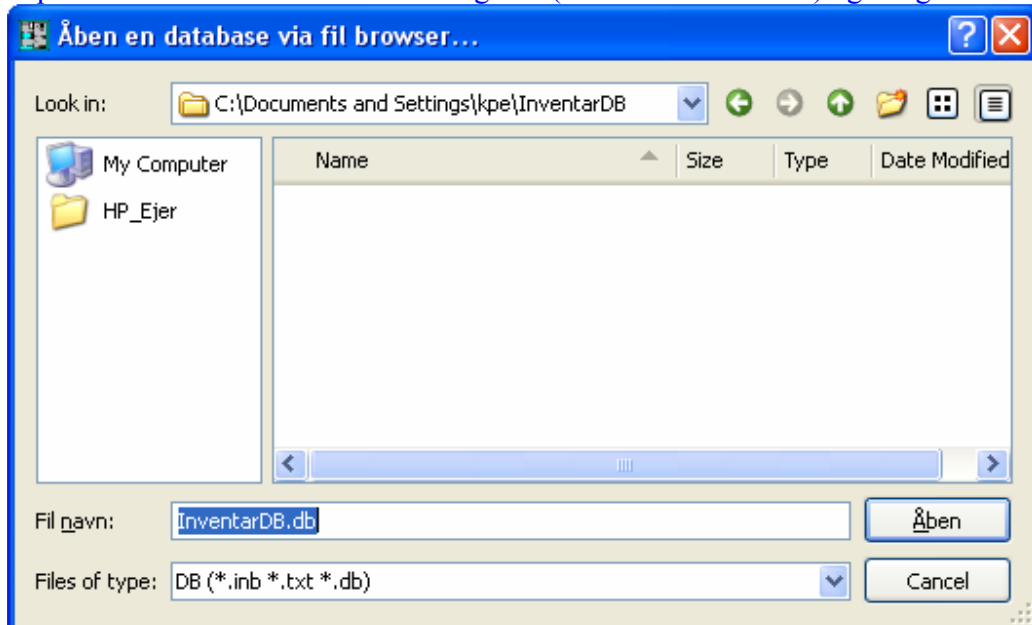
Der er en række andre parametre man kan ændre (længde af id/navne på stregkode labels, om der skal navn på labels mm) – kontakt PetriSoft hvis du har spørgsmål.

7. Vælg **Fil, Hent register...** og åben en af de 3 demo databaser (f.eks. DemoInventoryDB.dk.db) der medfølger programmet:

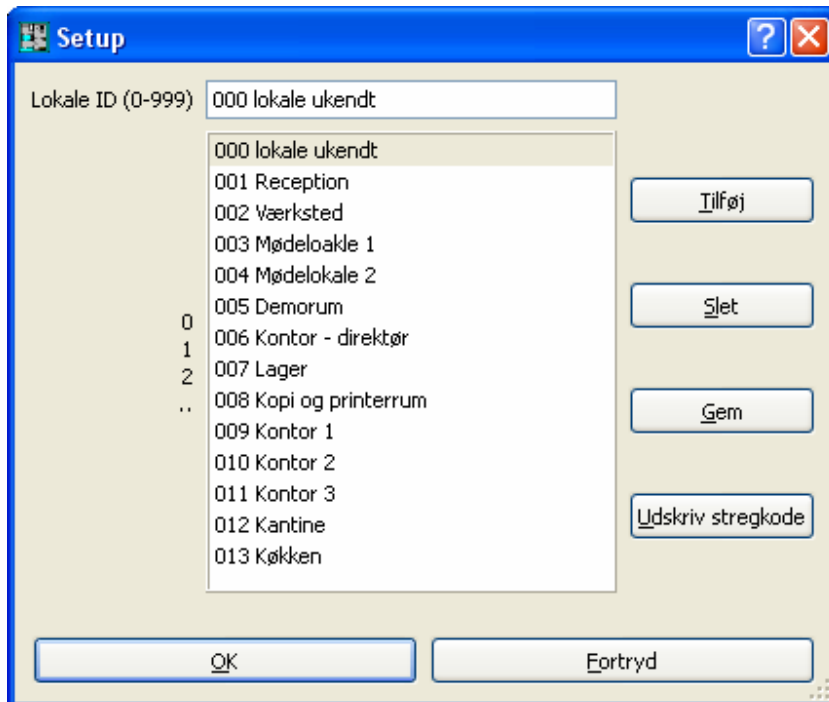


Dette er vigtigt idet den opsætning du indlæser danner grundlag for din nye database (se Gem som)

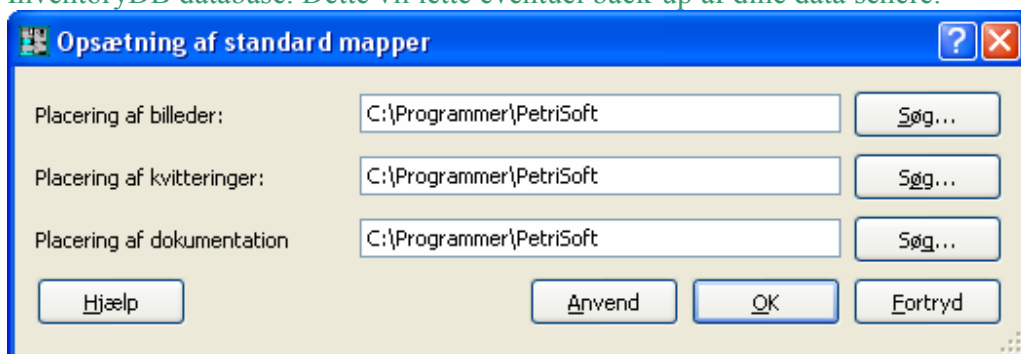
8. Vælg **Fil, Nyt register...** (derved oprettes der et tomt register i computerens hukommelse – endnu ikke på fil)
9. Vælg **Fil, Gem Som...** Følgende er meget vigtigt: Opret ny mappe til den nye database via knappen  "Lav ny folder" f.eks. *InventarDB*, gå ind i den nye folder og angiv et passende filnavn for dit Inventar register (f.eks. *InventarDB.db*) og vælg **Gem**.



10. Lav nu din egen opsætning af inventar databasen ved at vælge **Opsætning, Lokaler**: Omdøb eller tilføj nu dine foretrukne inventartyper. Dvs alle de grupper af InventoryDB du ønsker at anvende i dit 'univers' (Husk **Gem**).
11. Vælg **Opsætning, Lokale ID**: Opret nu alle de lokaler eller rum du ønsker at registrere i InventoryDB (Tilføj nye rum eller ret eksisterende rums navne) Husk **Gem**.



12. Vælg **Opsætning, Standard Mapper...**, og vælg nu de mapper hvor du som standard vil placere alle dine billeder og kvitteringer. **Tip:** Lav en mappe til "Billeder", "Kvitteringer" samt "Dokumentation" direkte i den folder hvor du også gemmer din InventoryDB database. Dette vil lette eventuel back-up af dine data senere.



13. Afslut programmet: **Fil, Exit...** Genstart nu InventoryDB med denne nye opsætning tilpasset dit behov: **Start, PetriSoft, InventoryDB**. **Tip:** Dette punkt er kun nødvendig hvis du har tilføjet nye grupper eller lokaler.
14. Opret nye inventar/InventoryDB poster i din database ved at vælge **Rediger, Ret/tilføj InventoryDB**

15. I dialogen '**Inventar**': Vælg Type (=gruppe) af InventoryDB. Udfyld alle vigtige felter (type, navn, mærke, antal, pris, købspris, købsdato, Lokale og evt. andre oplysninger)

The 'Inventar' dialog box is shown with the 'Data' tab selected. The fields are filled with the following data:

Felt	Værdi
Lokale ID (0-999)	003 Mødeloakle 1
Navn	kopimaskine
Model/Fabrikat	L2739 / Toshiba
Antal(1)	1 stk
Købspris	7500.00 kr
Ialt	7500.00
Vurdering	5000.00 kr
Dato	09.02.2005
Inventar type	7. Diverse kontorinventar
Leverandør	A Partner A/S Vestergade 99 DK-8600 Århus tel: 86511900
Note	Udlånt til Hansen, kombineret kopi- og printer
Www (link)	www.pkc.dk
Inventar ID	109
Beskrivelse	
Billede1	
Billede2	db\DemoInventoryDB\Kvitteringer\kopimaskine-Thoshiba-E545.JPG
Dokum.	

16. Vælg **Gem**
17. Vælg **Ny** -eller evt. **Kopier** (tip: **Kopier** laver en kopi af aktuelle InventoryDB post, så kan man rette denne til hvis mange af felterne er ens).
18. Udfør 12 - 15 for hvert ny InventoryDB/inventar post der skal oprettes.
19. **Fil, Gem** inden du forlader programmet.
20. Hvis du ønsker at gemme en bestemt størrelse samt position af InventoryDB programmet til næste gang det starter, så husk **Fil, Gem opsætning**

Tips, hints og genvejstaster:

Størrelse af kolonner/vindue: Du kan frit ændre kolonne størrelser og størrelse af vinduer og via 'Fil, Gem opsætning' gemme det permanent.

Vis alle (Ctrl + A): Vis alle grupper med alt inventar - dvs åbnet tilstand

Vis billede (*Ctrl* + *B*): Vis billede for aktuelt valgt inventar – hvis et billede er tilknyttet.

Vis/Ret InventoryDB (1): klik på højre museknap => Vælg i menu med ***Ret/tilføj InventoryDB*** og Inventar dialog med aktuel valgte inventar vises - ret nu og Gem

Vis/Ret InventoryDB (2): Dobbelt klik på InventoryDB i listen => Inventar dialog vises med aktuelle InventoryDB.

Vis/Ret InventoryDB (3): Vælg InventoryDB i listen, tryk på retur tasten => Inventar dialog vises med aktuelle InventoryDB.

Udskrivning af InventoryDB: Definer feltlængder samt sortering mm i Opsætning, Udskrivning. Husk at vælge landscape - dvs liggende papir.

Kopiere InventoryDB: Dobbelt klik på InventoryDB linie (eller vælg med retur tast) => dialog vises med aktuelle InventoryDB. vælg ***Kopier*** - ret relevante felter efterfulgt af Gem

Kopier felt: klik på højre museknap i felt i Inventar dialog => menu vises med forskellige muligheder.

Fortryd indtastning i felt (Undo): Vælg ***Ctrl+Z***

Fortryd Undo i felt (Redo): Vælg ***Ctrl+Y***

Kopi af hele InventoryDB databasen: Vælg ***Fil, Gem som*** (Brug denne inden opgradering af InventoryDB)

PetriSoft's officielle hjemmeside: <http://www.petrisoft.dk/>



Kontakt/support via email: petrisoft@petrisoft.dk